



Лесная
промышленность
ценит лес

«Мы создаем ценность для будущих поколений»

С лес дает нам дома, в которых мы живем, кровати, на которых мы спим, упаковку для хранения продуктов и лекарств, одежду, которую мы носим, и энергию, которая нас согревает. Он заложил основу процветания Швеции и сыграл важную роль в индустриализации нашей страны. Благодаря богатым лесным ресурсам Швеция имеет сильную лесную промышленность, уникальную в мире по своей структуре, и задачей которой является создание из возобновляемого сырья, не содержащего ископаемого топлива и полученного из ответственно управляемых лесов, продуктов, необходимых людям по всему миру в повседневной жизни.

На наших лесопильных заводах, бумажных фабриках и целлюлозных заводах по всей стране люди каждый день работают над созданием еще более совершенных производственных процессов. За последние пять лет лесная промышленность инвестировала около 68 миллиардов крон в развитие своих предприятий. Ежегодно миллиарды крон вкладываются также в исследования и инновации, в частности в разработку новых продуктов, которые являются важным элементом более устойчивого развития.

Современная лесная промышленность создает ценность для будущих поколений — и для развития новых бизнес-моделей необходимы сильные, стабильные и конкурентоспособные предприятия, которые способствуют созданию рабочих мест по всей стране. Сокращение доступа к сырью привело бы не только к уменьшению количества экологически устойчивых продуктов в настоящем, но и к ухудшению возможностей для инноваций и разработки продуктов будущего — и, как следствие, к снижению ценности леса.

В данном отчете описывается структура шведской лесной промышленности, способы использования лесного сырья и создаваемая экономическая ценность.

В отчете также рассказывается, что делает шведскую лесную промышленность уникальной и в чем заключаются ее конкурентные преимущества. Прежде всего, речь идет о том, какую огромную ценность для Швеции сегодня и как она может внести еще больший вклад в занятость, рост, благосостояние и улучшению климата. Но также и о том, какие риски связаны с ухудшением условий для какой-либо части нашей цепочки создания стоимости.



Вивека Беккеман
Генеральный директор Лесной промышленности

Лесная промышленность – двигатель Швеции

Лесная промышленность является двигателем роста, благосостояния и вклада в общество нашей страны.

Она сыграла важную роль в становлении современной Швеции. На ее долю на долю от 9 до 12 процентов от общего уровня занятости, экспорта, оборота и добавленной стоимости шведской промышленности.

70 процентов территории Швеции покрыто лесами, а ежегодная вырубка в шведских лесах составляет примерно один процент от площади продуктивных лесных угодий. Из шведского лесосырья, полученного из ответственно управляемых лесов, производятся важные продукты, необходимые людям во всем мире. На долю Швеции приходится чуть менее одного процента мировых лесов — но при этом она является одним из крупнейших мировых экспортеров целлюлозы, бумаги и пиломатериалов. Это результат многолетних усилий по развитию отрасли, основанной на одном из

основных природных ресурсы. Экспорт ежегодно приносит доход в размере около 185 миллиардов крон.

Поскольку растущий лес поглощает углекислый газ и одновременно служит источником возобновляемого сырья, способного заменить ископаемые материалы и топливо, лесная промышленность также играет важную роль в сокращении выбросов и достижении климатических целей.

Доступ к возобновляемому отечественному сырью, которое можно использовать для строительства домов и мостов, изготовления упаковки и гигиенических товаров, а также для отопления зданий, также является важным элементом готовности и самообеспеченности Швеции — что особенно важно в такие беспокойные времена, как сейчас.

Сырье — это ключ

Стабильный и конкурентоспособный доступ к лесному сырью является основой для того, чтобы лесная промышленность могла способствовать благосостоянию Швеции и более устойчивому развитию. Однако существует большая неопределенность относительно того, как будет выглядеть доступ к сырью как в краткосрочной, так и в долгосрочной перспективе. Различные политические решения и инициативы — не в последнюю очередь в области климата и окружающей среды — все в большей степени затрагивают лесные ресурсы, объемы разрешенной заготовки и способы использования сырья. Последствия для занятости, роста и благосостояния редко принимаются во внимание. Еще реже в этих решениях и инициативах учитывается, как функционирует шведская лесная отрасль, как создается добавленная стоимость сегодня и что необходимо для ее дальнейшего развития в будущем.

Поскольку связь между лесовладельцами, лесопилками, бумажной промышленностью и всеми предприятиями, обеспечивающими производство, настолько тесна, сокращение запасов сырья нанесет серьезный удар по всей

системе. Уменьшение доступности сырья приведет к сокращению рабочих мест, уменьшению ассортимента продукции, снижению инвестиций в новые продукты будущего и снижению степени переработки по всей цепочке создания стоимости.

Но прежде всего это привело бы к снижению стоимости шведских лесов.

Каковы объемы производства шведской лесной промышленности?

В 2024 году в Швеции было произведено 17,8 млн м³ пиломатериалов. Экспорт составляет 13 процентов мировой торговли пиломатериалами.

В том же году было произведено 11 миллионов тонн целлюлозы и 8 миллионов тонн бумаги и картона. На долю шведской бумаги и картона приходится 8 процентов, а шведской целлюлозы — 6 процентов мировой торговли.

Пять точек зрения на экономическую ценность леса

1.

Цельное дерево имеет ценность

Шведская лесная промышленность отличается тем, что использует все сырье — все дерево — для создания продуктов, необходимых людям во всем мире. Каждая часть дерева находит свое применение, и шведская лесная промышленность отличается уникальной эффективностью использования ресурсов.

2.

Сильная цепочка создания стоимости

Различные звенья цепочки создания стоимости в шведской лесной промышленности тесно взаимосвязаны и усиливают друг друга. Взаимодействие между лесовладельцами, лесопильными заводами, а также целлюлозно-бумажными предприятиями приводит к высокой эффективности использования ресурсов, что является основой для создания значительной стоимости.

3.

Выгода для лесовладельца

Спрос на различные лесные продукты является основой экономической ценности лесопользования. Этот спрос обеспечивает прибыльность не только для промышленности, но и для лесовладельцев, когда промышленность запрашивает различные виды древесины.

4.

Промышленность создает ценность

Лесная промышленность создает ценность путем переработки цельного дерева в продукцию, востребованную в обществе. Наибольшая экономическая ценность создается в целлюлозно-бумажной и лесопильной промышленности. Цепочка создания стоимости также включает большое количество субподрядчиков, причем более половины добавленной стоимости создается за пределами самой промышленности. Именно в промышленности лесная отрасль имеет потенциал для создания наибольшей экономической стоимости в будущем — но здесь также возникает наибольшее снижение стоимости, если доступ к сырью ограничивается.

5.

Ценность для других отраслей — и за пределами крупных городов

Производство лесной промышленности создает значительную добавленную стоимость и способствует широкой занятости — а еще большая стоимость возникает за счет всех товаров и услуг, необходимых для промышленного производства. Кроме того, лесная промышленность создает рабочие места за пределами мегаполисов.

Уникальная отрасль

Шведская лесная промышленность уникальна в мире по своей структуре. Она отличается очень высокой эффективностью использования ресурсов, при которой все дерево используется для создания различных продуктов. Цель всегда заключается в эффективном использовании древесного сырья и извлечении как можно большей ценности из одного и того же дерева. Различные части отрасли образуют «экосистему», в которой они взаимно усиливают друг друга.

Специализированные предприятия для удовлетворения большого спроса

Производственные мощности и ассортимент продукции лесной промышленности являются результатом долгосрочной и целенаправленной работы, направленной на обеспечение конкурентоспособности как сегодня, так и в будущем. Промышленные предприятия построены с целью выпуска продукции, востребованной рынком, и обеспечения рентабельности. Большинство лесопильных заводов специализируются на распиловке хвойных пород, другие — на распиловке лиственных. В целлюлозной промышленности существуют механические и химические заводы, производящие целлюлозу, необходимую для изготовления бумаги и текстиля различного качества. Некоторые заводы специализируются на производстве бумаги для полиграфии, другие — на упаковочных материалах, а третьи — на различных видах специальной бумаги, например, ламинате для пищевой промышленности, или на целлюлозе для растворения, используемой для производства текстиля. Каждый завод уникален.

” Как сокращение доступности сырья повлияет на вашу деятельность?

Для Duni Group доступ к возобновляемому и ответственно произведенному волокнистому сырью имеет решающее значение. Мы предъявляем требования к сертифицированным и отслеживаемым источникам, таким как материалы с маркировкой FSC®

, и отдаем предпочтение цепочкам поставок с максимально короткими и эффективными маршрутами транспортировки.

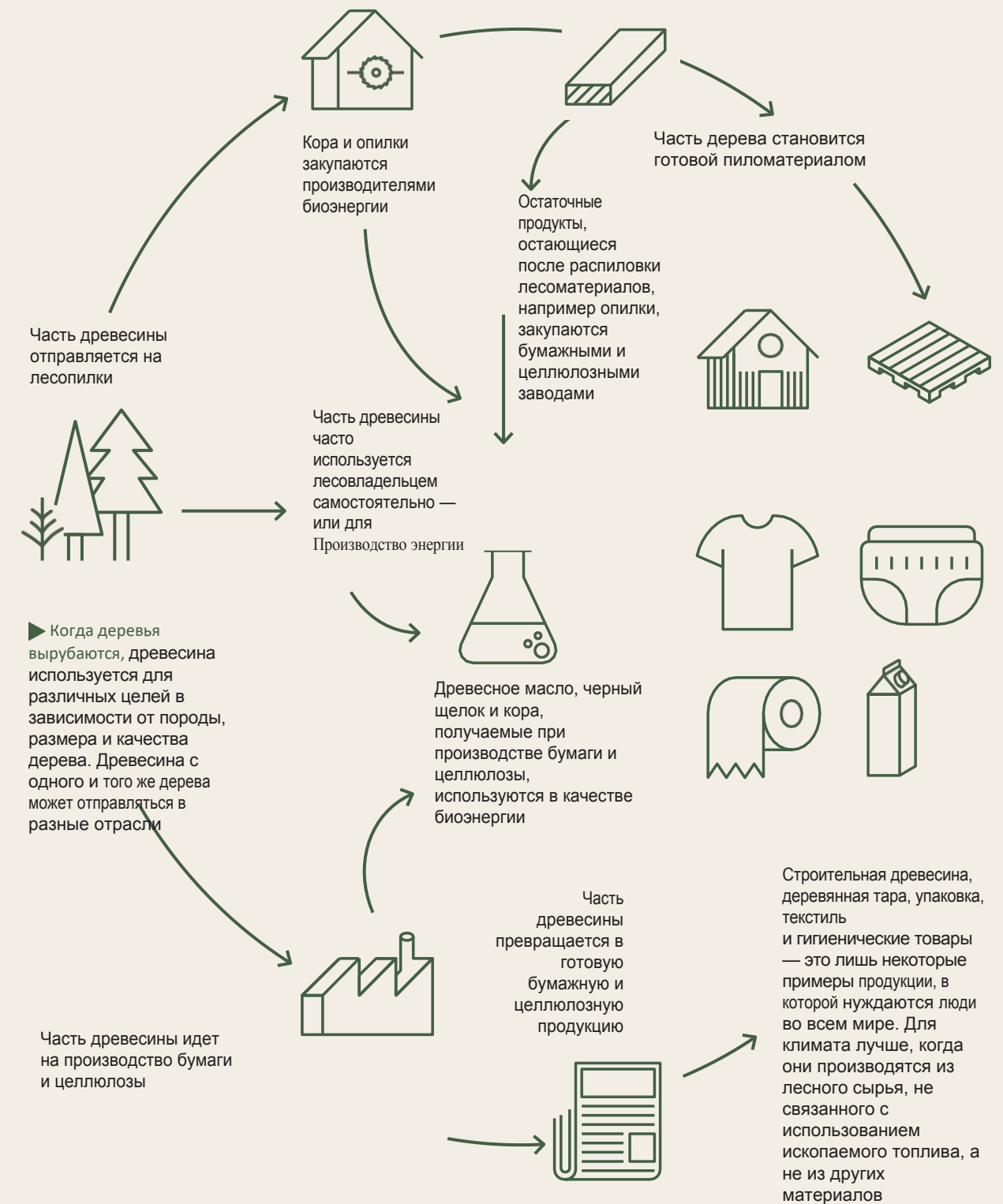
В краткосрочной перспективе сокращение доступности может привести к сбоям, увеличению сроков выполнения заказов и затруднению планирования. В долгосрочной перспективе это может повлиять на нашу конкурентоспособность и нашу способность поставлять альтернативные продукты на основе волокна с той скоростью, которую требует переход к более экологичным материалам.



Роберт Дакеског,
Генеральный директор и руководитель группы компаний Duni

Место шведской лесной промышленности в цепочке создания стоимости

Свободная торговля позволяет компаниям специализироваться на том, что у них получается лучше всего. Решение о том, какие и сколько этапов переработки следует осуществлять, принимает каждая компания самостоятельно. Для некоторых компаний и продуктов может быть эффективным вести деятельность, охватывающую весь производственный цикл от сырья до конечного продукта. В других случаях может быть рациональным специализироваться на одном или нескольких этапах переработки. В Швеции, где много лесов, например, производят бумажную массу. Может быть эффективно транспортировать целлюлозу на завод, расположенный ближе к клиентам на континенте, для дальнейшей переработки в различные бумажные изделия.



Крупные инвестиции привели нас туда, где мы находимся

Шведская лесная промышленность в течение долгого времени вкладывала миллиарды в разработку продукции и оптимизацию использования ресурсов и производства. Только за последние пять лет шведская лесная промышленность инвестировала около 68 миллиардов крон в развитие своих производственных мощностей — инвестиции, которые создают как рабочие места, так и благосостояние. Чтобы эти вложения окупились, промышленность должна поддерживать определенный уровень производства. Это касается как уже сделанных инвестиций, так и тех, которые будут сделаны в будущем.

Устойчивые биопродукты будущего

Инвестиции в повышение эффективности использования ресурсов создают потенциал для разработки новых продуктов. По мере разработки новых процессов, позволяющих использовать различные потоки материалов, появляются и новые области применения. Одним из примеров является лигнин, природное связующее вещество дерева. Если раньше он использовался исключительно в качестве энергоносителя, то сейчас его рассматривают также как сырье с большим потенциалом, например, для производства биопластиков, клеев, композитов, материалов для аккумуляторов, модификаторов асфальта и барьерных слоев в упаковках. Кроме того, реализуется множество интересных инициатив по извлечению топлива и химикатов из лигнина.

Шведские лесопромышленные компании уже сегодня разрабатывают процессы улавливания углекислого газа для производства экологически устойчивого авиационного топлива, а также производят новые текстильные материалы путем смешивания текстильной массы из лесного сырья с переработанными текстильными изделиями.

Доступ к сырью создает продукты сегодняшнего дня — и будущего

Стабильный доступ к сырью является основой для удовлетворения большого спроса на различные виды продукции и, следовательно, для обеспечения рентабельности сделанных инвестиций. Если доступ к сырью сократится, это приведет не только к дефициту экологически чистых и возобновляемых продуктов, необходимых людям в повседневной жизни. Это также может привести к сокращению инвестиций как в новые продукты, так и в расширение переработки, а также затруднить достижение климатических целей.

Рентабельность — условие для расширения переработки

Именно рентабельность существующей деятельности — от лесопилок до целлюлозных заводов и производителей различных видов строительных материалов, бумаги и упаковки — делает возможными инвестиции и дальнейшие инновации.

Для производства новых продуктов и расширения переработки требуются инвестиции. А для этого нужны прибыльные предприятия. Например, невозможно производить совершенно другие продукты на том же оборудовании, на котором сегодня производится бумажная масса.

Как сокращение доступа к сырью повлияет на вашу деятельность?



Сокращение доступности означало бы уменьшение возможности поставлять продукцию нашим клиентам. Они стали бы искать других поставщиков или другие материалы, которые оказывают большее воздействие на климат. Альтернативы нашим опорам линий электропередач, шпалам и

ограждающих столбов часто представляют собой сталь, бетон или различные пластиковые материалы.

Сокращение поставок в конечном итоге также повлияло бы на нашу способность сохранить всех нынешних сотрудников и текущую рентабельность. Швеция в целом потеряла бы доходы от экспорта, поскольку деревянные изделия стали бы поставляться из других стран.



Эмма Карлссон Линдбо
Генеральный директор, Rundvirke Industrier



Хороший и стабильный доступ к сырью, конечно же, имеет для нас решающее значение. Как лесное сырье, так и другие виды сырья должны быть доступны по разумной цене, а также доставляться к нам безопасным и надежным способом. Наши поставщики из

шведских лесов поставляют в основном целлюлозу и биотопливо и играют решающую роль в обеспечении конкурентоспособности нашей деятельности на все более глобальном рынке.



Кент Блом
Генеральный директор, Arctic Paper Munkedals AB



Рынок шведской древесины будет расти по мере того, как все больше людей захотят строить с высокой климатической эффективностью. Именно доступность сырья станет ограничивающим фактором для объемов нашей распиловки в ближайшие десятилетия. Когда

сырье составляет все большую часть производственных затрат, становится крайне важным более эффективно использовать каждый бревен. Поэтому компания Derome инвестировала в новую пилораму и в переработку, что позволяет оптимизировать выход древесины.

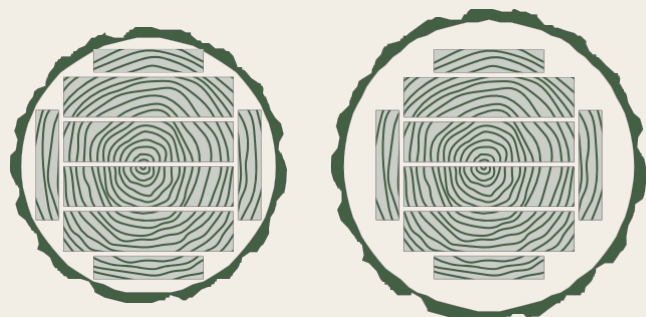


Линда Андерссон
Генеральный директор, Derome Timber

Где создается ценность в шведской лесной промышленности?

Уникальная структура шведской лесной промышленности вносит значительный вклад в ценность владения, использования и управления лесом. Конкурентоспособная лесная промышленность, нуждающаяся в различных видах сырья, создает рынок сбыта и платежеспособность, что в конечном итоге создает ценность для лесовладельцев.

Ствол дерева круглый, сужающийся и часто слегка изогнутый, в то время как брусья и доски прямые и плоские. Это позволяет использовать древесину не только в качестве строительного лесоматериала. Более тонкие части дерева и щепы с лесопилок используются, например, для производства целлюлозы для изготовления бумаги, картона и текстиля. Опилки и кора превращаются в биоэнергию, которая используется как в промышленности — шведская лесная промышленность на 96 процентов не использует ископаемое топливо в своих процессах — так и в качестве тепловой энергии или биотоплива. Во многих других странах отходы не используются столь же эффективно. Большой спрос на отходы повышает ценность каждого срубленного дерева.



Верхняя часть бревна

Основание бревна

Ствол круглый, но из него изготавливают плоские доски. То, что нельзя распилить на доски, становится щепой, которая используется в бумажной и целлюлозной промышленности. Поскольку доски и брусья длинные и проходят через весь ствол, пиломатериалы составляют большую долю в узкой верхушке, чем ниже по стволу.

Таким образом, как лесопильные заводы, так и целлюлозно-бумажные комбинаты способствуют тому, что лесовладельцы могут получать доход от лесопользования. Аналогичным образом, промышленные предприятия укрепляют ценность друг друга, когда покупают и продают сырье и отходы между собой.

В Швеции почти половина лесов принадлежит более чем 300 000 частных лиц, 25 процентов — лесохозяйственным компаниям и 25 процентов — государству, муниципалитетам, Шведской церкви и другим организациям. Для лесовладельца около двух третей стоимости при каждой вырубке приходится на пиломатериалы. Их цена значительно выше, чем цена сырья для целлюлозно-бумажных комбинатов.

Стоимость лесных угодий, принадлежащих частным лесовладельцам, составляет 867 миллиардов; на эту стоимость, конечно, влияет цена, которую лесовладелец может получить за вырубленный лес.¹

Возможность брать кредиты под залог леса и использовать доходы от вырубки часто является предпосылкой для инвестиций в сельской местности. По данным LRF, примерно половина доходов, которые фермеры получают от лесопользования, реинвестируется в собственное сельское хозяйство. Другими словами, лесопользование является предпосылкой для производства продовольствия в Швеции. Точно так же лесной участок может создавать условия для ведения другой хозяйственной деятельности в сельской местности.

Выводы:

- Стабильное снабжение сырьем является предпосылкой для прибыльной и платежеспособной лесной промышленности. Прибыльность лесовладельцев, в свою очередь, укрепляется за счет платежеспособной лесной промышленности. В конечном итоге промышленность повышает ценность ведения лесного хозяйства и управления лесами.
- Рентабельность лесовладельцев укрепляется благодаря тому, что лесная промышленность нуждается в различных видах сырья — лесоматериалах, древесине для производства целлюлозы и, например, щепе. Поэтому платежеспособность как лесопильных заводов, так и целлюлозно-бумажной промышленности имеет решающее значение для всей цепочки создания стоимости.



Как сокращение доступа к сырью повлияет на вашу деятельность?

Мы производим высококачественную специальную бумагу из шведского лесного сырья. Во многих наших сегментах мы являемся мировыми лидерами. Наша продукция способствует постепенному отказу от

пластика, но для продолжения этого развития мы зависим от надежного доступа к лесному сырью. Также важно, чтобы мы защищали нашу конкурентоспособность, чтобы не ухудшить условия для шведской лесной промышленности по сравнению с нашими ближайшими конкурентами.



Анита Шёландер
Генеральный директор, Nordic Paper

Лесная промышленность создает ценность даже за пределами своей отрасли

Добавленная стоимость лесной промышленности возникает благодаря тому, что все дерево используется для создания продуктов, необходимых людям. Именно спрос на возобновляемые и неископаемые строительные материалы, упаковку, гигиенические товары, медицинские изделия, канцелярские товары, энергию и многое другое создает ценность. Таким образом внутри и вокруг отрасли создается наибольшая экономическая ценность леса.

В целом лесная отрасль ежегодно создает добавленную стоимость в размере около 150 миллиардов крон² в цепочке создания стоимости. Сюда также входят товары и услуги субподрядчиков, необходимые для производства лесной промышленности, например, автотранспортные компании, лесохозяйственные подрядчики, занимающиеся расчистку, прореживание и природоохранные мероприятия, а также продавцы сырья и оборудования. Около 55 процентов добавленной стоимости создается за пределами самой отрасли.³ Таким образом, большая часть экономической ценности леса создается компаниями, которые обеспечивают производство отрасли и чья деятельность которых зависит от существования этой отрасли.

Клиенты лесной промышленности — в частности, в упаковочной, строительной, энергетической и химической отраслях — являются примерами других отраслей, которые в конечном итоге также зависят от сырья из леса.

Шведское сырье имеет большое значение для циркулярной экономики Европы

В странах Северной Европы и остальной Европе существует хорошо развитый цикл переработки бумажных волокон. В странах Северной Европы, расположенных вблизи источников сырья, бумага и картон производятся из свежих волокон. Они в значительной степени перерабатываются бумажной промышленностью в различных европейских странах. В 2024 году в Европе было произведено 79 миллионов тонн бумаги и картона, причем половина сырья состояла из вторичного волокна.⁴ Таким образом, шведское свежее волокно является предпосылкой для циркулярной экономики Европы.

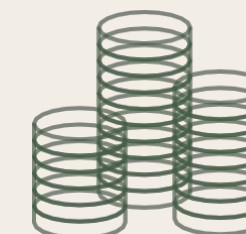
Выводы:

- Именно в сфере конечного производства бумаги и пиломатериалов создается наибольшая добавленная стоимость в шведской лесной промышленности.
- Лесопильные заводы обеспечивают наибольшую косвенную добавленную стоимость, то есть стоимость продукции, которую эта отрасль делает возможной в других звеньях цепочки создания стоимости.
- Производство в лесной промышленности имеет решающее значение для добавленной стоимости, создаваемой во многих других компаниях и отраслях в цепочке создания стоимости. Автотранспортные компании, лесохозяйственные подрядчики, продавцы сырья и оборудования для промышленности зависят от функционирования лесной промышленности — так же, как и упаковочная промышленность, строительная отрасль, энергетический сектор и химическая промышленность.

Добавленная стоимость лесной отрасли:

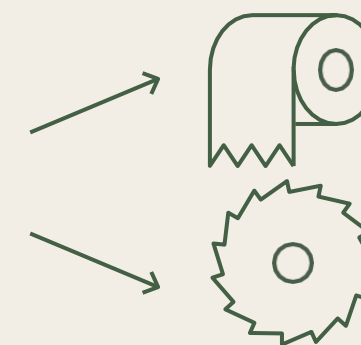
(включая лесопользование)

150 миллиардо в крон



Добавленная стоимость целлюлозно-бумажной и лесопильной промышленности:

144 миллиардов крон



Целлюлозно-бумажная промышленность: 99 млрд шведских крон

Лесопильная промышленность: 45 млрд крон

На каждую крону добавленной стоимости, создаваемой в лесной промышленности, приходится еще 1,3 кроны в других отраслях.

+1,3 кроны



Источник: Промышленные работодатели: «Значение лесной промышленности для благосостояния», 2025

Что такое прямая и косвенная добавленная стоимость?

Прямая добавленная стоимость — это стоимость продукции, созданной лесной промышленностью и поступающей напрямую конечному потребителю.

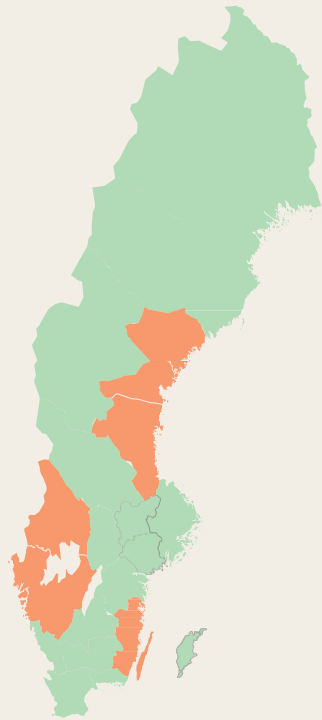
Косвенная добавленная стоимость — это стоимость, создаваемая другими предприятиями, которые поставляют товары и услуги, необходимые для производства конечного продукта. Это может быть что угодно — от поставщиков сырья до транспортных компаний.

2 Промышленные работодатели «Значение лесной промышленности для благосостояния», 2025
3 Промышленные работодатели «Значение лесной промышленности для благосостояния» 2025
4 СЕРИ 2024

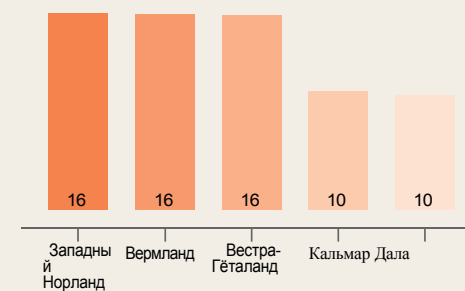
Люди в цепочке создания стоимости

Лесная промышленность создает рабочие места по всей Швеции, от севера до юга. Рабочие места находятся в основном в сельской местности и в небольших населенных пунктах за пределами крупных городов. В общей сложности в этой отрасли или в смежных с ней отраслях, например в лесоводстве и транспортной отрасли, занято около 140 000 человек.

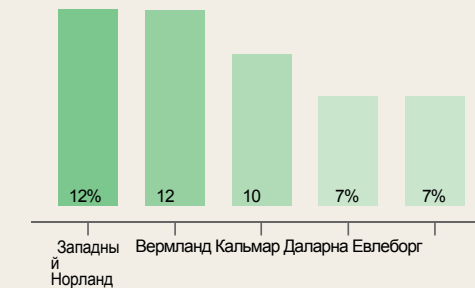
Здесь занято наибольшее количество людей в лесной отрасли (прямо и косвенно)



Регионы, где лесная отрасль имеет наибольшую долю в общей добавленной стоимости, измеряемой в миллионах крон



Регионы, в которых лесная промышленность имеет наибольшую долю в общей добавленной стоимости, указано в процентах



Очевидно, что лесная промышленность имеет большое значение для Швеции. В девяти регионах лесная промышленность обеспечивает более 5 процентов всех рабочих мест.⁵ В Вермланде и Вестернорланде лесная промышленность обеспечивает более 12 процентов общей добавленной стоимости региона и более 8 процентов рабочих мест. В Кальмаре, Даларне и Евлеборге лесная промышленность обеспечивает 7–10 процентов общей добавленной стоимости.

Работники лесной промышленности во многих случаях специализируются на определенном типе производственного процесса и функции в цепочке создания стоимости. Это касается как тех, кто работает непосредственно в промышленном производстве, так и тех, кто занят косвенно. Например, это могут быть инженеры, обладающие техническими знаниями об определенном типе производственного процесса, или сотрудники компаний, поставляющих лесозаготовкам сырье, необходимое для конкретного процесса. Создаваемые рабочие места адаптированы к структуре лесной промышленности как с точки зрения производимой продукции, так и с точки зрения имеющихся производственных мощностей.

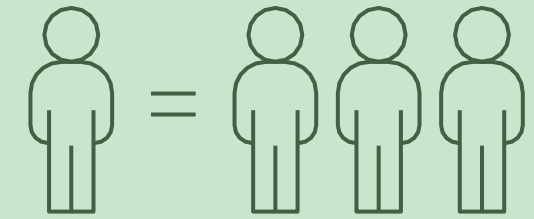
Лесная промышленность создает рабочие места в других отраслях

Большинство работников лесной отрасли заняты в ней опосредованно, например, в лесозаготовительной деятельности или на предприятиях, занимающихся переработкой и транспортировкой сырья. Так, лесная отрасль является крупнейшим заказчиком транспортных услуг в Швеции и, следовательно, вносит значительный вклад в развитие предпринимательства и занятости в транспортной отрасли. Производство лесной промышленности также испытывает большую потребность в различных видах сырья и материалов от компаний по всей цепочке создания стоимости.

Если говорить о целлюлозно-бумажной промышленности, то каждый непосредственно занятый в ней человек создает почти три косвенных рабочих места в других частях цепочки создания стоимости. Это самый высокий показатель во всей шведской экономике. В целом каждое рабочее место в лесной промышленности создает почти два дополнительных рабочих места в этой или других отраслях.⁶

Прямо занятые — это те, кто работает в сфере непосредственного производства.

Косвенно занятыми считаются те, кто поставляет сырье и услуги предприятиям лесной отрасли, например, сырье, оборудование, услуги по техническому обслуживанию, административные и логистические услуги.



Значение для занятости, вероятно, еще больше

Однако вклад лесной промышленности в занятость не учитывает определенные услуги, которые выигрывают от того, что предприятия лесной промышленности ведут свою деятельность в определенном месте. Речь идет, например, о людях, работающих в ресторанах, продуктовых магазинах и школах. Эти рабочие места в значительной степени зависят от местного бизнеса.

Также те, кто работает в строительной, энергетической или химической отраслях, не считаются занятыми в лесной промышленности, но, конечно, зависят от нее.



Как сокращение доступа к сырью повлияло бы на вашу деятельность?

Лесоперевозки являются основой шведской лесной промышленности, которая является важнейшей базовой отраслью страны. Сокращение доступности сырья привело бы к снижению объемов производства в промышленности,

что напрямую приведет к сокращению объема грузов, подлежащих перевозке.

Это означает снижение объемов перевозок, ухудшение загрузки мощностей и снижение рентабельности для автотранспортных компаний. Конкуренция за оставшиеся заказы усилится, в то же время возможности отрасли инвестировать в «зеленый» переход ослабнут. В целом это негативно повлияет на автотранспортную отрасль как в экономическом, так и в структурном плане. Последствия будут ощущаться как в финансовом положении компаний, так и во всей логистической цепочке. В долгосрочной перспективе это приведет к снижению конкурентоспособности на международном рынке такой важной отрасли, как лесная промышленность.



Мария Верперс Даль
Представитель отрасли, Ассоциация автотранспортных компаний Швеции

Выводы:

- Лесная промышленность создает рабочие места по всей Швеции, часто в сельской местности. Наибольший вклад лесная промышленность вносит в Вестернорланде, Вермланде, Вестра-Гёталанде, Даларне, Евлеборге и Кальмаре.
- Ограничение производства в этой отрасли привело бы к сокращению числа занятых в тех населенных пунктах, где и сегодня рабочие места зачастую ограничены.
- Лесная промышленность не только обеспечивает значительную занятость в рамках собственного производства. Само производство создает большой спрос на товары и услуги по всей цепочке создания стоимости. Это, в свою очередь, приводит к созданию рабочих мест среди тех, кто поставяет в отрасль товары и услуги.
- В целлюлозно-бумажной промышленности каждый занятый человек создает почти три дополнительных косвенных рабочих места в других частях цепочки создания стоимости. Это самый высокий показатель во всей шведской экономике.
- Этот значительный вклад в занятость, не в последнюю очередь косвенный, тесно связан с производственными мощностями отрасли. Если мощности ограничиваются, снижается потребность в найме персонала во всех звеньях, обеспечивающих функционирование производства — от лесохозяйственных услуг и транспортировки древесины до производственных предприятий и тех, кто затем поставяет продукцию в мир. Поскольку эти услуги, кроме того, часто носят специализированный характер, компенсировать их потерю в других звеньях цепочки создания стоимости сложно.



«Когда лесопилка закрылась, деревня замерла»

На острове Сескаро в архипелаге Хапаранда лесопилка была частью сообщества на протяжении многих поколений. Когда лесопилка закрылась, повседневная жизнь многих людей изменилась. Закрытие означало долгие поездки на другую работу и постепенный упадок деревни. Но когда лесопилку купили новые владельцы, появилась надежда на будущее. Смотрите интервью с Никласом Лундбеком, координатором производства на лесопилке.



Отсканируйте QR-код, чтобы посмотреть видео

Выгода для климата — долговечные и долговечные продукты

Когда дерево растет, оно связывает углекислый газ. После срубания дерева углерод остается в древесных волокнах. Это благоприятно для климата, поскольку углерод хранится в волокнах на протяжении всего срока их службы.

Иногда доски и бруски называют «долговечными продуктами». Под этим подразумевается, что они используются, например, для строительства домов, которые благодаря своему длительному сроку службы продолжают хранить углерод. Точно так же различные бумажные изделия, подвергающиеся вторичной переработке, можно назвать «многожизненными продуктами». Эти волокна также продолжают хранить углерод, который они когда-то связывали, — снова и снова, когда их перерабатывают.



Что означало бы сокращение доступа к сырью?

Шведская лесная промышленность имеет множество конкурентных преимуществ. Эта отрасль отличается уникальной эффективностью использования ресурсов и постоянно находит новые способы разработки продуктов, оптимизации процессов и извлечения максимальной выгоды из каждого дерева. На протяжении долгого времени она вкладывала значительные средства в удовлетворение растущего спроса на экологически устойчивые продукты, важные для общества, и располагает развитой логистической системой для их транспортировки по всему миру, где они приносят пользу климату. Стабильный доступ к сырью является обязательным условием для этого.

Шведская лесная промышленность имеет доступ к древесине хорошего качества из ответственно управляемых лесов. Активное лесопользование и обширные инвестиции позволили нам производить из лесного сырья продукцию, необходимую людям, при этом запасы древесины выросли. Сегодня в Швеции лесов в два раза больше, чем сто лет назад.

Это, в свою очередь, позволило постепенно наращивать производственные мощности отрасли. Шведская лесная промышленность обладает всеми предпосылками для того, чтобы и в дальнейшем способствовать росту, созданию рабочих мест, благосостоянию и производству экологически устойчивых продуктов, отвечающих сегодняшнему спросу и завтрашним потребностям. Однако стабильный доступ к сырью является основой для этого.

В последние годы дискуссия о шведских лесах характеризуется все большим количеством противоречий. Большой акцент на вопросах биоразнообразия и климата привел к дискуссии о том, сколько леса можно вырубать в Швеции. Дискуссия также касается того, какое сырье следует заготавливать и какие продукты должна производить лесная промышленность. Это находит свое выражение как в жестких законодательных процессах, так и в предложениях о реформах со стороны политиков. Предложения и решения, направленные на укрепление биоразнообразия и борьбу с изменением климата, зачастую не сопровождаются анализом последствий для социально-экономической сферы, возникающих в результате сокращения доступности сырья для всей — или части — шведской лесной промышленности. Ассоциация лесной промышленности призывает включить в повестку дня и учесть как анализ последствий, так и конфликты целей.

Значение сырья для промышленности

- Сокращение запасов сырья приводит к тому, что промышленность производит меньше продукции, теряет рентабельность, а многие предприятия не смогут свести концы с концами. Поскольку затраты компаний в значительной степени состоят из фиксированных, это, в свою очередь, приведет к сокращению инвестиций в новые продукты или производственные мощности.
- На практике невозможно разработать меры, которые ограничили бы доступ к сырью для одной из отраслей промышленности, например целлюлозно-бумажной, без серьезных последствий как для лесовладельцев, так и для лесопилок. Лесовладельцу необходимо иметь сбыт даже для тех частей дерева, из которых невозможно изготовить доски и брусья. Точно так же лесопилки должны иметь возможность продавать свои отходы. В обоих случаях именно целлюлозно-бумажная промышленность покупает эти отходы. Меры, предложенные до сих пор для снижения уровня вырубki, например, удлинение сроков обновления лесов, в первую очередь ограничат доступ к лесам, готовым к окончательной вырубке, что в первую очередь ударит по лесопильной промышленности.
- Сокращение доступности сырья для лесной промышленности не только окажет негативное влияние на производственную отрасль в виде снижения добавленной стоимости и сокращения числа занятых. Это также затронет отрасли и предприятия, зависимые от лесной промышленности. Речь идет, конечно, о клиентах этих компаний, но также и о местных лесохозяйственных предприятиях, автотранспортных компаниях, а также о компаниях в упаковочной, строительной, химической и энергетической отраслях.
- Сокращение доступности сырья для всей или части промышленности не приводит автоматически к повышению степени переработки. Напротив, это может ухудшить рентабельность и, как следствие, привести к сокращению ресурсов на инновации и разработку продукции.
- Дебаты о шведских лесах стали более конфликтными, а внимание к вопросам биоразнообразия и климата усиливается. Это привело к появлению вопросов о том, сколько леса можно вырубать, какое сырье следует использовать и какие продукты должна производить лесная промышленность. В политических предложениях и законодательстве часто отсутствуют анализы социальных экономических последствий сокращения запасов сырья. Поэтому лесная промышленность требует, чтобы при принятии решений более четко учитывались конфликты целей и анализы последствий.

ПРИМЕР:

Снижение доступности сырья затрагивает всю цепочку создания стоимости

Поскольку существует такая тесная связь между лесовладельцами, лесопилками, бумажной промышленностью и всеми предприятиями, обеспечивающими производство, сокращение доступности сырья нанесет широкий удар по всей цепочке создания стоимости.

Степень, в которой различные решения или предложения могут привести к сокращению доступности сырья, сильно варьируется. Одним из примеров является предложение Комиссии по экологическим целям в краткосрочной перспективе увеличить поглощение углерода в растущих лесах за счет удлинения сроков оборота. Это привело бы к сокращению доступности сырья примерно на 5 миллионов кубометров древесины к 2030 году. В первую очередь это сильно ударит по лесопильным заводам.

По расчетам Лесной промышленности, сокращение на 5 миллионов кубометров приведет к снижению добавленной стоимости в целлюлозно-бумажной и лесопильной промышленности в общей сложности на 8 миллиардов крон, а также к сокращению рабочих мест, от чего пострадают 7 200 человек — зачастую в сельской местности.



Отсканируйте QR-код, чтобы ознакомиться с отчетом Комиссии по экологическим целям



«Лесная промышленность» — это организация, объединяющая компании, занимающиеся переработкой древесины в материалы и продукты, не содержащие ископаемого топлива и являющиеся возобновляемыми. В ее состав входят «Svenskt Trä» и секретариат «BioInnovation». «Лесная промышленность» представляет около 130 компаний, которые в совокупности имеют около 260 производственных предприятий в Швеции.

Контакт: info@skogsindustrierna.se
www.skogsindustrierna.se